

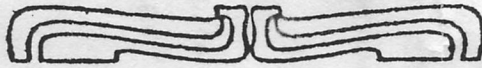
Landsbergių, Burnevičių, Sirjatiavičių etc. šeimų genealogija.
[Genealogy of Landsberg, Burnevičius, Sirjatiavičius, etc. families]

Tų šeimų giminytė pasikartoja kelis kartus: 1. Eduardui Landsbergiui, našliui, vedus (ca.1671) N. Syruć, 2. Stanislovui Landsbergiui vedus (ca. 1874) Jono Šemetos našlę Salomėja Šemetienė-Gražinskaitė, 3. Jonui Landsbergiui vedus (ca. 1900) Marijos Burnevičiutes vyro seserį, Svidzinskaitę. N.B.: kai kur, ypač Landsbergių giminėje, vardai, pavardės, vietovės rašomos taip, kaip buvo įprasta anų laikų dokumentuose.

Šemetų šeimos (herbas "Łabędz" Gulbė) genealogija pradžioje XV a. siejama su Kęsgailių gimine. Žemvaldžiai, kunigaikštystės pareigūnai, Šemetos Šiaulėnų valdų savininkais tapo 1554 m. Paskutinis iš jų, Jonas Šemeta, mirė 1872 m., palaidotas Šiaulėnų bažnyčioje. Jo našlė, Salomėja Šemetienė-Gražinskaitė, paveldėjusi dalį vyro žemių, ištekėjo už Stanislovo Landsbergio.

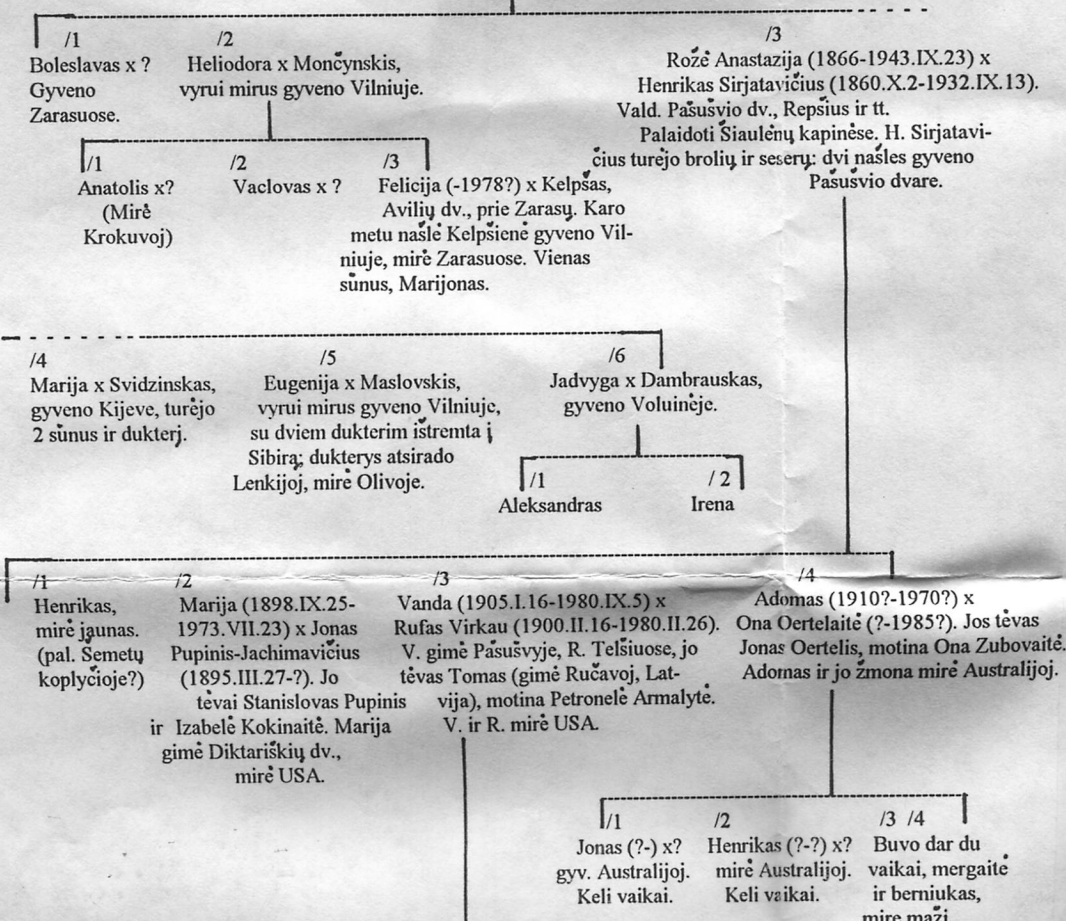
Landsbergių giminės (herbo pavadinimo nežinau) pradžia Vokietijoje siekia dešimtą šimtmetį. Kuršo ordino magistras Gothard Kębler'is vienam iš Landsbergių XV a. perduoda Wixeln žemes Kurše; iš ten jie plinta į Lietuvos Pakruoją, Joniškio, Šiaulėnų apylinkių žemes ir susigimino su Lietuvos bajorų luomu. Landsbergių genealogija ir herbas patvirtinti grafo Liudviko Tiškevičiaus "Šlėktu, knygoje", No. 232, 1799 m. [Landsbergių šeimos genealogija paruošta sekant Evaldo Tamulionio turimą medžiagą].

Sirjatiavičių giminės (herbas "Szafawa") pradžia, kaip nurodo "Šlėktu, knygos" grafo Liudviko Tiškevičiaus 1799.V.7 patvirtintas įrašas No. 1561 gilioje senovėje ir buvo vadinami Sirjotais arba Siručiais, velesniuose dokumentuose Sirjatiavičiais. Laurynas Sirjatiavičius iš Roščių pagal 1574.III.14 dokumentą paveldi Roščius. Turi trys sūnus: Steponą, Jokubą ir Gregorių. Toliau seka Jonas, Vaitiekus ir Petras bei velesni palikuonys, jų žmonos ir vaikai. To dokumento nuorašas (nepilnas, gala pamėčiau) nutrūksta 1677.IV.12 minint velesnes generacijos Steponą Sirjatiavičių, ir jo paveldėtą Roščių-Kietaičių dv. Kasiadorių apylinkėse.



Po dėdės Jono Šemetos (?-1871.VII.21) mirties Boleslovas Burnevičius x Marija Chludzinskaitė paveldi pusę (kitą pusę paveldi Jono Šemetos našlė Salomėja Šemetienė, po metų ištekėjusi už Stanislovo Landsbergio) Jono Šemetos valdų -- Pašuvio dv., Liepiskius, Birietiškius, Repšius, dalį Šiaulėnų ir tt. [Žiur. Stanislovas Landsbergis x Salomėja Šemetienė-Gružinskaitė].

Boleslovas Burnevičius (? - ?) x Marija Chludzinskaitė (? - ?). Marija Ch. iš Paaudruvės dv., Joniškio raj. Dvaras po 1863 m. sukilimo konfiskuotas. Boleslovas B. palaidotas Šemetų koplyčioje (?). Po mirties jo anksčiau paveldėtas iš Jono Šemetos žemes ir dvarai dalijami natūra ar pinigais penkioms jų dukterims ir vienam sūniui: Boleslavui, Heliodorai, Rožei, Marijai, Eugenijai ir Jadvygai.



Eduard (arba Eberha
[Pamušio dv. P
Tiesen

Raph
taip

Kazi
Albri
Pa

1/ 2/
Georg Raphael Josefa Jull
(1804.4.23-?) (1806.III.9

The
Rusijos

1/
Wladislaus (1843-?) S
mirė Paryžiuje, nuo- Sz
savybe Zakopanėje. V
Ser
pa

1/ 2/
Johann (1878-?) x Leo
Swidzinska. Šiaulėnų A
dvaro savininkas. (18
[Swidzinska -Marijos Su
Burnevičiutes vyro ap

1/ 2/
Janina (1878-?) Eugen
gyv. Kaune (1880-1
Mūrų dv
[Šiaulė

6/
Alexandra x von Newlin
Mazaraki (?-1920)

Jan
Jezuitų gim
(Lenkijos

1/ 2/
Czesław (1878-?) x Emil